



Zaaknummer
Documentnummer

Z24.021679
D25.328968

Veiligheid- en leefbaarheidsplan tijdelijke opvang asielzoekers Smokkelhoek



Dit plan is opgesteld door de Gemeente Kapelle in samenwerking met:

- Centraal Orgaan opvang Asielzoekers (COA)
- Politie Zeeland-West-Brabant
- Veiligheidsregio Zeeland (VRZ)

Versie 1.6
Status

12 februari 2026
DEFINITIEF OPENBAAR



Inhoudsopgave

Inleiding.....	3
1. Algemene informatie.....	4
1.1 Aanleiding.....	4
1.2 Doelstelling.....	4
1.3 Geldigheid van het plan.....	4
2. Opvanglocatie Nijverheidsweg.....	5
2.1 Soort opvang.....	5
2.2 Beschrijving doelgroep.....	5
2.3 Beheer en verantwoordelijkheden.....	5
3. Betrokken partijen en verantwoordelijkheden.....	6
3.1 Organisaties en verantwoordelijkheden.....	6
3.2 Communicatie en afstemming.....	7
3.3 Gezamenlijke uitgangspunten.....	7
4. Veiligheid op het terrein.....	8
4.1 BHV-organisatie.....	8
4.2 Huisregels en maatregelenbeleid.....	8
4.3 Voorlichting & preventie aan bewoners.....	8
4.4 Beveiliging.....	9
4.5 Fysieke maatregelen.....	9
4.6 Privaat cameratoezicht.....	9
5. Veiligheid buiten het terrein.....	10
5.1 Rol en verantwoordelijkheid van de politie.....	10
5.2 Leefbaarheid in de directe omgeving.....	10
5.3 Toezicht bedrijventerrein.....	10
5.4 Fysieke maatregelen in de openbare ruimte.....	11
6. Incident- en crisisbeheersing.....	13
7. Betrokkenheid van de omgeving.....	15
7.1 Omwonendenoverleg.....	15
7.2 Communicatie met omwonenden.....	15
8. Evaluatie en bijstelling.....	16
8.1 Wijzigingen en updates.....	16

Inleiding

Vertrouwen in een goed verloop, met een duidelijke voorbereiding op mogelijke incidenten

Het COA heeft al jarenlang ervaring met het opzetten en beheren van opvanglocaties door heel Nederland. Op veel plekken is gebleken dat met een goede organisatie en duidelijke afspraken opvanglocaties soepel verlopen. Ook zijn er mooie voorbeelden van hoe het goed kan gaan: op sommige locaties werken buurtbewoners en bewoners van de opvang samen aan activiteiten zoals sport, taalles of buurtprojecten.

Voor de opvanglocatie in de gemeente Kapelle is bewust gekozen voor een kleinschalige opzet met een beperkt aantal bewoners. Dit is een aanpak die eerder in andere gemeenten succesvol is gebleken. Op basis van die ervaringen is er veel vertrouwen dat ook deze opvanglocatie goed zal verlopen.

Waarom een veiligheids- en leefbaarheidsplan?

Ondanks het vertrouwen in een goed verloop is het belangrijk om goed voorbereid te zijn. Dit plan is niet opgesteld omdat we problemen verwachten, maar juist om ervoor te zorgen dat er duidelijke afspraken zijn als er toch iets onverwachts gebeurt. Het helpt ons om snel en effectief te kunnen handelen. In het plan staan heldere afspraken over wie verantwoordelijk is voor wat, hoe we samenwerken en wat we doen bij een incident. Door deze afspraken vooraf vast te leggen, voorkomen we onzekerheid en misverstanden.

Dit plan is onderdeel van de bestuursovereenkomst tussen het COA en de Gemeente Kapelle. Het laat zien dat we samen verantwoordelijkheid nemen voor een veilige en leefbare omgeving, zowel voor de bewoners van de opvanglocatie als voor de omgeving.

1. Algemene informatie

1.1 Aanleiding

Gemeente Kapelle wil een eerlijke bijdrage leveren aan de asielopvang in Nederland. Hierover zijn zowel landelijk als provinciaal afspraken gemaakt. Met de kleinschalige noodopvang van asielzoekers met 81 plekken voor 13 maanden helpt onze gemeente mee aan een oplossing voor de landelijke opgave. De opvanglocatie wordt gerealiseerd op het bedrijventerrein De Smokkelhoek aan de Nijverheidsweg.

1.2 Doelstelling

- Het vastleggen van taken, verantwoordelijkheden en samenwerkingsprocedures van betrokken partijen.
- Het waarborgen van de veiligheid, leefbaarheid en beheersbaarheid in en rondom de opvanglocatie voor de bewoners van de opvang als de omwonenden en bedrijven in de omgeving.
- Het voorkomen van incidenten en het vastleggen van afspraken over hoe te handelen bij incidenten.

1.3 Geldigheid van het plan

Dit plan beschrijft de rollen, verantwoordelijkheden en werkwijzen van alle relevante partijen op het gebied van veiligheid. Ook omvat het operationele afspraken tussen gemeente, COA, politie en andere partners. Het plan is een dynamisch document. In aanloop naar en gedurende de opvangperiode kunnen afspraken nader worden uitgewerkt, bijgesteld of aangevuld.

Partijen committeren zich aan dit plan. Het plan vormt een onlosmakelijk onderdeel van de bestuursovereenkomst die is afgesloten tussen gemeente en COA. Dit plan is geldig vanaf de datum van goedkeuring door de burgemeester, het COA en de politie en blijft van kracht tot het einde van de opvangperiode, tenzij eerder bijgesteld.

2. Opvanglocatie Nijverheidsweg

2.1 Soort opvang

Locatie:	Nijverheidsweg op bedrijventerrein de Smokkelhoek, Kapelle
Soort opvanglocatie:	Kleinschalige tijdelijke noodopvang
Startdatum opvang:	December 2025, definitieve openingsdatum nader te bepalen
Duur van de opvang:	Maximaal 13 maanden
Aantal bewoners:	Maximaal 81 personen

2.2 Beschrijving doelgroep

Het COA vangt mensen op die in Nederland asiel aanvragen, in procedure zitten of al een status hebben gekregen en in afwachting zijn van een woning. Op een opvanglocatie kunnen wel tot 40 verschillende nationaliteiten wonen. Het gaat om gezinnen met kinderen, maar ook om alleenreizende mannen en vrouwen, jong en oud. De groep die we opvangen in Kapelle is een afspiegeling van de populatie van asielzoekers die aanwezig is in Nederland.

Het COA selecteert bewoner op basis van zelfredzaamheid

Op kleinschalige locaties wonen bewoners zelfstandiger dan op een azc omdat er geen vaste begeleiding aanwezig is en ze voor bijvoorbeeld een doktersbezoek, taallessen of recreatie of naar de hoofdlocatie of gemeentevorzieningen gaan. Daarom selecteert het COA de bewoners op basis van hun zelfredzaamheid. Dit zijn mensen die vaak al langer in het proces zitten en moeten kunnen passen bij de opvang waar minder voorzieningen getroffen zijn: de kleinschalige opvang. Het COA neemt de nodige maatregelen als blijkt dat er bewoners verblijven die onvoldoende zelfredzaam zijn, of op andere wijzen niet binnen een kleinschalige opvang passen. Dit is ook vastgelegd in bestuursovereenkomst tussen het COA en de Gemeente.

Het COA is verantwoordelijk voor de selectie en plaatsing

COA-bewonerslogistiek plaatst bewoners in één van de locaties in Nederland waar op dat moment plaats is. Het is voor de andere instanties zoals de Gemeente Kapelle vooraf niet inzichtelijk welke bewoners er naar de locatie in Kapelle komen.

2.3 Beheer en verantwoordelijkheden

De organisatie van de opvang en het beheer van de locatie in Kapelle zijn de verantwoordelijkheid van het COA. Die verantwoordelijkheid loopt tot de fysieke grenzen van de locatie. Buiten de fysieke grenzen van de locatie, in de openbare ruimte, is de gemeente of andere samenwerkingspartners verantwoordelijk.

3. Betrokken partijen en verantwoordelijkheden

De opvang van asielzoekers is een gezamenlijke verantwoordelijkheid van meerdere partijen. Afhankelijk van het type incident of situatie ligt de primaire verantwoordelijkheid bij het COA of de burgemeester. Binnen de opvanglocatie is het COA verantwoordelijk voor veiligheid, beheersbaarheid en leefbaarheid. Buiten de opvanglocatie is de burgemeester verantwoordelijk voor de handhaving van de openbare orde en veiligheid. Bij incidenten vindt overleg en afstemming plaats tussen COA, gemeente, politie en andere betrokken organisaties.

3.1 Organisaties en verantwoordelijkheden

Figuur 1 Betrokken organisaties en beschrijving van de rollen

Organisatie	Taak en verantwoordelijkheid	Domein
COA	Verantwoordelijk voor de veiligheid, leefbaarheid en beheersbaarheid binnen de fysieke grenzen van de opvanglocatie. Het COA voorziet in de opvang, begeleiding en in-, door- en uitstroom van asielzoekers. Het COA is ook verantwoordelijk voor een goede verstandhouding met de directe omgeving.	Veiligheid op de opvanglocatie
Burgemeester	De burgemeester is eindverantwoordelijk voor de handhaving van de openbare orde en veiligheid buiten de opvanglocatie. De burgemeester voert hierover overleg met de politiechef en in de driehoek met het Openbaar Ministerie. De gemeente is verantwoordelijk voor vergunningverlening, toezicht en handhaving.	Openbare orde en veiligheid
Politie	De politie is verantwoordelijk voor de daadwerkelijke handhaving van de openbare orde. Daarbij werkt zij samen met gemeente (bijvoorbeeld de gemeentelijke Boa's), COA en beveiliging. Bij strafbare feiten treedt de politie binnen en buiten de opvanglocatie op. Tussen COA en politie worden hierover werkafspraken gemaakt. De politie zorgt voor een vast aanspreekpunt. De politie is belast met de handhaving van de Vreemdelingenwet.	Handhaving openbare orde en veiligheid
Openbaar Ministerie	De officier van justitie is verantwoordelijk voor de strafrechtelijke handhaving van de rechtsorde: het opsporen en vervolgen van strafbare feiten.	Strafrechtelijke handhaving
Gemeentelijke handhaving	De handhavers van de Gemeente Kapelle zijn verantwoordelijk voor de leefbaarheid buiten de fysieke grenzen van de opvanglocatie.	Leefbaarheid buiten de opvanglocatie
Elie Beveiliging	Elie Beveiliging is door de gemeente ingehuurd om toezicht te houden op het bedrijventerrein. Zij fungeren als toezichthouder, ogen- en orenfunctie voor de reguliere hulpdiensten en kunnen optreden als straatcoach om de nieuwe bewoners aan te spreken op het bedrijventerrein. Het beveiligingsbedrijf heeft een 24/7 meldkamer die voor de direct omwonenden en bedrijven op het bedrijventerrein bereikbaar is.	Toezicht en straatcoach bedrijventerrein

3.2 Communicatie en afstemming

Een goede onderlinge afstemming is cruciaal om de veiligheid en beheersbaarheid te waarborgen. Hiervoor zijn diverse overlegstructuren ingericht.

- Operationeel veiligheidsoverleg opvanglocatie

De eerste twee maanden vindt er wekelijks overleg plaats tussen de gemeente, COA, politie, Elie Beveiliging en eventueel andere betrokken partijen. De frequentie wordt opgeschaald of afgebouwd naar wens. Het uitgangspunt is dat na de eerste twee maanden twee wekelijks overleg plaatsvindt. Doel van het veiligheidsoverleg is om de veiligheid en alle incidenten binnen en buiten de locatie te bespreken. Tijdens dit overleg brengt het COA de andere partijen ook op de hoogte van eventuele binnengekomen klachten en uitgezette acties rondom deze klachten. Daarnaast wordt gezamenlijk optreden na incidenten besproken. Gegevensuitwisseling tussen de gemeente, COA, en politie is mogelijk op basis van de wettelijke verstrekingsgrondslag tussen deze partijen.

- Intern veiligheidsoverleg en bilateraal overleg burgemeester-politie

Daarnaast wordt aangesloten bij de bestaande periodieke overleggen om de veiligheid buiten de opvanglocatie te bespreken. Dit geldt voor het interne veiligheidsoverleg binnen de Gemeente Kapelle met de burgemeester, coördinator veiligheid, handhaving en toezicht. En ook voor het periodieke overleg tussen de burgemeester, afdeling veiligheid en de Operationeel Expert Wijkagent van de politie gericht op duiding van veiligheidsontwikkelingen en indien nodig voorbereiding op opschaling.

- Lokale driehoek

Indien nodig kan opgeschaald worden naar de lokale driehoek bestaande uit de burgemeester van Gemeente Kapelle, politiefchef van het basisteam Oosterscheldebekken en de gebiedsofficier van het Openbaar Ministerie. De driehoek kan besluiten tot aanvullende maatregelen zoals gebiedsverboden, noodbevelen of verhoogde politie-inzet.

3.3 Gezamenlijke uitgangspunten

Ten aanzien van dit plan hanteren de betrokken partners de volgende gezamenlijke uitgangspunten:

- We benutten zoveel mogelijk bestaande plannen en werkwijzen en sluiten aan bij de reguliere bevoegdheden en verantwoordelijkheden van betrokken partijen. We maken waar nodig aanvullende afspraken.
- Tegelijkertijd tasten de afspraken in dit document de publiekrechtelijke bevoegdheden van de politie, brandweer en de burgemeester en/of college, bijvoorbeeld op het gebied van de handhaving van de openbare orde en veiligheid, op geen enkele manier aan. Zij binden het bevoegd gezag dus niet.
- We zetten in op het beperken van veiligheidsrisico's.
- We zorgen voor zorgvuldige monitoring van de veiligheidssituatie op en rond de locatie en sturen waar nodig tussentijds bij.
- We werken, daar waar mogelijk, integraal aan de aanpak van veiligheid en leefbaarheid op en rond de locatie.
- Met het oog op de veiligheid binnen de locatie stelt het COA een separaat een bedrijfsnoodplan op, waarin beschreven is wat medewerkers moeten doen als een calamiteit zich voordoet en hoe de samenwerking tussen de bedrijfshulpverleningsorganisatie en hulpverleningsdiensten eruitziet.

4. Veiligheid op het terrein

Het COA is verantwoordelijk voor de veiligheid op het terrein van de opvanglocatie. Op basis van een risicoanalyse, en voortbouwend op jarenlange ervaring met opvanglocaties, worden passende maatregelen genomen om bewoners, medewerkers en bezoekers een veilige woon- en werkomgeving te bieden. De opvang wordt ingericht op een wijze die zowel fysieke veiligheid als sociale rust bevordert.

4.1 BHV-organisatie

Het COA is wettelijk verplicht om een bedrijfshulpverleningsplan (BHV-plan) en een ontruimingsplan op te stellen conform artikel 6.20 van het Besluit bouwwerken leefomgeving (BvL). Dit plan beschrijft de organisatie van hulpverlening in geval van calamiteiten: eerste hulp, ontruiming, alarmering, opvang en communicatie met hulpdiensten. Het COA legt het BHV- en ontruimingsplan uiterlijk één maand voor ingebruikname voor bij het bevoegd gezag.

4.2 Huisregels en maatregelenbeleid

Voor alle bewoners gelden duidelijke huisregels, opgesteld door het COA. Deze regels zijn bedoeld om de veiligheid, rust en wederzijds respect binnen de opvang en richting de omgeving te waarborgen. De huisregels zijn opgenomen als bijlage 3, het maatregelenbeleid is opgenomen als bijlage 4.

- De huisregels worden bij aankomst toegelicht in de eigen taal van de bewoner.
- Het COA ziet toe op naleving van deze regels, met ondersteuning van beveiliging en begeleiders.
- Bij overtreding van de regels past het COA een maatregelenbeleid toe: van een waarschuwing tot overplaatsing, afhankelijk van de ernst van de situatie.
- Strafbare feiten worden gemeld bij de politie.

De politie heeft geen structurele handhavende rol binnen de opvanglocatie. Bij incidenten met een strafrechtelijk karakter – zoals geweld, vernieling of bedreiging – kan de politie op verzoek van het COA of de bewoners optreden. Hiervoor bestaan werkafspraken tussen het COA en de politie. In acute situaties, zoals een calamiteit of dreiging, treedt de politie direct op volgens de reguliere procedures.

4.3 Voorlichting & preventie aan bewoners

Voorlichting aan bewoners speelt een essentiële rol in het voorkomen van onveilige situaties en het bevorderen van integratie in de omgeving. COA voorziet bewoners van informatie over:

- Verkeersveiligheid, inclusief uitleg over veilige verplaatsing over het bedrijventerrein.
- Gedragscodes en omgangsvormen in Nederland.
- Afvalscheiding, overlastpreventie en contact met buurtbewoners en omgeving.
- Specifieke kenmerken van de locatie, zoals aanwezigheid van het bedrijventerrein, aanwezigheid van sloten ter afwatering drukke verkeersaders en bedrijven.

Voorlichting gebeurt mondeling bij aankomst, via folders in meerdere talen en eventueel groepssessies. Aanvullende preventieve maatregelen die het COA neemt zijn:

- Bewuste plaatsing bewoners op zelfredzaamheid, rekening houdend met onderlinge verhoudingen en achtergronden.
- Kamerindeling afgestemd op leeftijd, gezinssamenstelling, cultuur en man/vrouw-verhouding.
- Training en ondersteuning van medewerkers op het gebied van veiligheid en signalering.
- Er is 24/7 bereikbaarheid via *COA binnen kantoortijden of via beveiliging buiten kantoortijden*.
- Zorgen voor voldoende aanbod in dagbesteding en begeleiding naar een nuttige daginvulling

4.4 Beveiliging

Om toezicht en handhaving op en rond de locatie te versterken, zijn diverse beveiligingsmaatregelen getroffen:

- 24/7 fysieke aanwezigheid van beveiligers van het COA op de opvanglocatie gedurende de volledige 13 maanden dat de opvanglocatie open is.
- Cameratoezicht op het terrein voor aanvullende veiligheid, met focus op in-/uitgang en risicoplekken.
- Toegang tot het terrein is gecontroleerd, met toezicht op de hoofdingang en vaste toegangsprocedures voor medewerkers, ketenpartner en bezoekers.
- Het beveiligingsbedrijf van het COA fungeert als aanspreekpunt voor signalen van onrust of onregelmatigheden op het terrein en rapporteert dagelijks aan het COA.

4.5 Fysieke maatregelen

De fysieke inrichting van het terrein draagt bij aan veiligheid en overzicht:

- Een overzichtelijke opvanglocatie
- Hekwerk met privacydoek rond de locatie begrenst het terrein en biedt privacy voor bewoners.
- Hekwerk of afscheidingen rond gevaarlijke zones, zoals een nabijgelegen sloot.
- Voldoende verlichting op het terrein, met aandacht voor entrees, looproutes en verzamelplaatsen.
- Verkeersontsluiting met bufferzone via de noordkant (Handelsweg) om veilige bereikbaarheid te garanderen.
- Aparte ontsluiting voor voetgangers over het naastgelegen parkeerterrein van VDL Hapro.

4.6 Privaat cameratoezicht

Voor privaat cameratoezicht is de Algemene Verordening Gegevensbescherming van toepassing. Het doel van privaat cameratoezicht is zaak bescherming. Dit is het beveiligen en beschermen van privé-eigendommen en natuurlijke personen. Het privacybelang speelt echter een belangrijke rol. Indien cameratoezicht wordt inzet, moet het een 'noodzakelijk' middel zijn. Het is dan een aanvulling op andere fysieke maatregelen zoals toegangscontrole en beveiliging.

Op het terrein van de noodopvanglocatie wordt privaat cameratoezicht ingezet. Het COA is hier primair verantwoordelijk voor. De inzet wordt afgestemd tussen het COA, politie en gemeente. Het doel van dit cameratoezicht is de bescherming van de opvanglocatie inclusief bewoners, bezoekers, werknemers en materieel. Het cameratoezicht wordt waar mogelijk live uitgekeken door beveiligingsorganisatie ter plaatse.

De beelden worden onder verantwoordelijkheid van het COA opgenomen. Ook het eventueel terugkijken van deze beelden valt onder verantwoordelijkheid van het COA. Indien andere partijen gebruik willen maken van de COA-beelden, wordt het verzoek gedaan aan de locatiemanager. Hij/zij bepaalt wie de beelden kan bekijken zodat de juiste analyse gemaakt kan worden. Bij geconstateerde strafbare feiten worden de beelden toegevoegd aan de aangifte. Bij onderzoek vanuit de politie kunnen de beelden gevorderd worden. De politie kan een schriftelijk verzoek tot delen van camerabeelden indienen. Bij strafzaken kan de vordering mondeling worden gedaan (via gegevensverantwoordelijke); binnen drie dagen na deze vordering wordt dit alsnog schriftelijk ingediend door de politie.

5. Veiligheid buiten het terrein

De openbare orde, veiligheid en leefbaarheid buiten de fysieke grenzen van de opvanglocatie vallen onder de verantwoordelijkheid van de burgemeester. Hierbij sluiten we aan bij de bestaande structuren voor toezicht en handhaving op het gebied van leefbaarheid, openbare orde en veiligheid. Om een veilige en leefbare omgeving te waarborgen, worden duidelijke afspraken gemaakt met betrokken partners en worden gerichte maatregelen getroffen.

5.1 Rol en verantwoordelijkheid van de politie

De politie is verantwoordelijk voor de daadwerkelijke handhaving van de openbare orde en veiligheid in de openbare ruimte. Onder gezag van de burgemeester treedt zij op bij incidenten zoals openbare ordeverstoringen, overlast, verkeersonveilige situaties of strafbare feiten. De politie voert deze taken uit in nauwe samenwerking met de gemeente, het COA, handhaving en eventueel beveiligingspartners.

Buiten de opvanglocatie

- Handhaving van de openbare orde en aanpak van overlast in de openbare ruimte.
- Toezicht op naleving van de Vreemdelingenwet, indien van toepassing.
- De wijkagent fungeert als vast aanspreekpunt voor de omgeving en neemt actief deel aan het periodieke operationeel veiligheidsoverleg. In urgente situaties is de politie bereikbaar via 112; voor niet-spoedeisende zaken via 0900-8844.

5.2 Leefbaarheid in de directe omgeving

Het opstellen en uitvoeren van dit plan draagt bij aan het waarborgen van de leefbaarheid in de omgeving van de opvanglocatie. Boa's krijgen prioriteit voor inzet rondom de opvanglocatie op bedrijventerrein de Smokkelhoek en in de andere kernen van de gemeente. De inzet van Boa's wordt o.a. afgestemd op basis van de beschikbare capaciteit, de ernst van de melding en de andere prioriteiten. Tijdens hun reguliere surveillancerondes hebben zij aandacht op het signaleren en aanpakken van situaties die door de opvang de leefbaarheid beïnvloeden. Zij spreken waar nodig personen aan op ongewenst gedrag of overlast. Boa's zijn bereikbaar via de receptie van de gemeente, of via de meldkamer van de politie. Daarnaast worden Boa's en politie gericht ingezet op zogenoemde hotspots – locaties waar verhoogde druk of herhaaldelijke meldingen optreden – zoals benoemd in de periodieke veiligheidsoverleggen met COA, politie en gemeente.

5.3 Toezicht bedrijventerrein

Gedurende de eerste twee maanden na opening van de opvanglocatie wordt door de Gemeente Elie Beveiliging buiten de opvanglocatie ingezet op bedrijventerrein de Smokkelhoek. Beveiligers zullen dagelijks flexibel surveilleren op het terrein, de nadruk ligt op de avond- en nachtelijke uren. Zij zijn 24 uur per dag bereikbaar via hun meldkamer en fungeren buiten kantooruren als aanspreekpunt voor omwonenden en ondernemers in de directe omgeving. Hun taken zijn onder andere:

- Toezicht houden op het bedrijventerrein.
- Signaleren van ongewenste of onveilige situaties.
- Fungeren als schakel ("oren en ogen") naar reguliere hulpdiensten.
- Optreden als straatcoaches: aanspreken van personen bij zwerven, betreden van onbevoegd terrein of onveilige verkeerssituaties.

Evaluatie na 2 maanden

De inzet van het beveiligingsbedrijf wordt binnen twee maanden integraal geëvalueerd met betrokkenen: gemeente, politie, COA, ondernemers en bewoners om te bepalen of voortzetting of aanpassing nodig is.

5.4 Fysieke maatregelen in de openbare ruimte

De ligging van de opvanglocatie op het bedrijventerrein vraagt om specifieke aandachtspunten. Het COA heeft bij de inrichting van de opvanglocatie rekening gehouden met externe risicofactoren, zoals:

- Externe veiligheid: aanwezigheid van gevaarlijke stoffen of nabijgelegen transportroutes.
- Milieuaspecten: geur-, geluidsbelasting en overige hinder.
- Verkeersveiligheid: de locatie is verkeersveilig ontsloten via de drukke doorgaande Handelsweg.

5.5 Verkeersmaatregelen in de openbare ruimte

Er is advies gevraagd bij de verkeerskundige van Gemeente Kapelle. Op 5 september zijn er in dit advies aanvullingen gedaan. Deze adviezen en aanbevelingen worden gevolgd. Op het bedrijventerrein de Smokkelhoek geldt een maximumsnelheid van 30 km/u. Om de verkeersveiligheid rondom de opvanglocatie te verbeteren, gaan we diverse aanvullende verkeersmaatregelen uitvoeren:

- We zetten extra in op preventieve maatregelen zoals
 - uitleg aan bewoners over verkeersveiligheid, waarbij aandacht is over verkeersveilige verplaatsing over het bedrijventerrein
 - Het COA maakt gebruik van een aparte ontsluiting voor voetgangers over naastgelegen het parkeerterrein van VDL Hapro. Hierdoor hoeven bewoners minder ver over de openbare weg te lopen.
- We plaatsen hekwerk om te voorkomen dat bewoners gebruik gaan maken van potentieel gevaarlijke sluiproute
- We plaatsen verkeersborden om automobilisten te attenderen op de aanwezigheid van fietsers en voetgangers nabij de opvanglocatie.

Bereikbaarheid en looproutes

Op dit moment zijn er op het bedrijventerrein Smokkelhoek weinig voorzieningen voor voetgangers. Voetgangers maken vaak gebruik van de rijbaan, rabatstroken of bermen. Uit de aanvulling van het verkeersadvies is gebleken dat er geen duidelijke voorkeursroute geadviseerd kan worden. Daarom wordt ingezet op preventieve maatregelen zoals in dit hoofdstuk wordt beschreven.

Voorlichting en bewustwording

Om de verkeersveiligheid verder te verbeteren, gaan we bewoners van de opvanglocatie actief voorlichten over verkeersveilig gedrag. We ontwikkelen en verspreiden een kaart met aanbevolen loop- en fietsroutes naar bushaltes, het treinstation en het centrum van Kapelle. Hierop zullen we aangeven dat fietsen aan de rechterkant het veiligst is, terwijl lopen aan de linkerkant de voorkeur heeft om tegemoetkomend verkeer beter te kunnen zien en daarop te anticiperen.

Daarnaast informeren we de bewoners over de onveilige sluiproutes langs de bedrijfspercelen. Deze onverharde paden zijn onverlicht, lopen langs een watergang en liggen op privégrond. Om het gebruik van deze paden te ontmoedigen, plaatsen we hekwerken langs de percelen aan de overzijde van de opvanglocatie.

Weginrichting ter hoogte van de opvanglocatie

Op de Handelsweg, in de directe omgeving van de opvanglocatie, gaan we opvallende verkeersborden (type J23: waarschuwing voetgangers) plaatsen. Deze borden attenderen automobilisten op de aanwezigheid van voetgangers en worden strategisch geplaatst:

- Aan het begin van het perceel.
- Voor het kruispunt Handelsweg-Nijverheidsweg.
- Circa 30 meter voor de ingang van de opvanglocatie.

Onderzoek naar openbare verlichting

Uit het onderzoek naar openbare verlichting blijkt dat de huidige verlichting aan alle eisen voldoet. Daarom is het niet nodig om extra verlichting te plaatsen.

6. Incident- en crisisbeheersing

Binnen de opvanglocatie kunnen zich door de samenkomst van veel mensen met een verschillende achtergrond, nationaliteit en mogelijke levenservaringen incidenten voordoen. Bij deze incidenten is het COA primair verantwoordelijk en neemt zij maatregelen om zelfstandig te voorzien in een afdoende veiligheidsoptreden.

Tabel 1 Overzicht van mogelijke maatregelen bij de beheersing van incidenten, niet limitatief

Maatregel	Omschrijving	Verantwoordelijk
<i>Preventieve maatregelen</i>		
Selectie van bewoners	COA selecteert bewoners op zelfredzaamheid die geschikt zijn voor kleinschalige opvang.	COA
Voorlichting en huisregels	Bewoners worden geïnformeerd over gedragsregels en omgang met omgeving.	COA
Inrichting opvanglocatie	Veiligheidsmaatregelen m.b.t. externe veiligheid, verkeersveiligheid en terreinafscheiding.	COA
Inzet beveiliging en begeleiding op de opvanglocatie	Inzet van 24/7 beveiliging en begeleiding gedurende 13 maanden	COA
Cameratoezicht op de opvanglocatie	Toezicht op de opvanglocatie met camera's ter preventie en registratie van incidenten.	COA
Omheining AZC hekwerk	Plaatsen van hekwerk rondom het terrein voor afbakening en veiligheid van de bewoners en het weren van ongewenste bezoekers.	COA / Gemeente
Controle in- en uitgangen opvanglocatie	Toezicht op en registratie van toegang en vertrek bewoners en bezoekers.	COA / Trigion Beveiliging
Hekwerk rondom gevaarlijke punten (zoals sloten)	Beperken risico's door fysieke afscherming van gevaarlijke locaties in en rond de opvang. Preventie door COA – fysieke maatregelen openbare ruimte door gemeente	COA / Gemeente
Inzet beveiligingsbedrijf buiten de opvanglocatie	Beveiligers surveilleren het bedrijventerrein met nadruk op de avond- en nachtelijke uren gedurende eerste twee maanden.	Gemeente / Elie Beveiliging
Inzet BOA's	Geprioriteerde inzet van BOA's rondom de opvanglocatie en kernen van de gemeente.	Gemeente
Verkeersveiligheid – controle en aanpassing 30km zone	Handhaving en zonerings voor verkeersveiligheid rond opvanglocatie.	Gemeente / Politie
Verkeersveiligheid – voorlichting bewoners	Bewoners worden geïnformeerd over verkeersveiligheid en veilige routes.	COA / Gemeente
Verkeersveiligheid – plaatsen bebording	Het plaatsen van waarschuwingsborden op de wegen rondom de opvanglocatie.	Gemeente
Verkeersveiligheid – stimuleren veilige verplaatsing over het bedrijventerrein	Stimuleren van veilige verplaatsing over het bedrijventerrein	COA/ Gemeente/
<i>Signalering en monitoring</i>		
Dagelijkse surveillance beveiliging	Beveiligers buiten de opvanglocatie signaleren ongewenst gedrag en onveilige situaties.	Elie Beveiliging

Reguliere surveillancerondes BOA's	BOA's signaleren en pakken overlast of ongewenst gedrag aan.	Gemeente / BOA
Wijkagent als aanspreekpunt	Wijkagent is het vaste aanspreekpunt voor bewoners en medewerkers van COA.	Politie
Registratie meldingen en klachten	Meldingen worden centraal geregistreerd en opgevolgd.	COA / Gemeente / Politie
Periodiek veiligheidsoverleg	Overleg tussen COA, gemeente, politie en andere partners om veiligheid te bespreken.	COA / Gemeente / Politie
Monitoring hotspots	Identificatie en aandacht voor locaties met verhoogde veiligheidsrisico's.	Gemeente / Politie / COA
Bereikbaarheidskaart AZC	Opstellen van overzichtskaart met contactgegevens van alle betrokken partijen.	Allen
Buurtpreventie app	Om elkaar op de hoogte te houden kan de direct omgeving een groepsapp maken.	Omwonenden
<i>Coördinatie en samenwerking</i>		
Operationeel veiligheidsoverleg opvanglocatie	Wekelijks (later tweewekelijks) overleg tussen betrokken partijen.	COA / Gemeente / Politie
Intern veiligheidsoverleg gemeente	Bespreking veiligheid binnen gemeente met burgemeester, handhaving en toezicht.	Gemeente
Bilateraal overleg burgemeester – politie	Overleg over openbare orde en prioriteiten.	Gemeente / Politie
Overleg bij incidenten buiten het terrein	Snel overleg bij incidenten tussen COA, gemeente en politie.	COA / Gemeente / Politie
Lokale driehoek	Opschaling naar burgemeester, politiechef en officier van justitie bij ernstige ordeverstoringen.	Gemeente / Politie / OM
<i>Repressieve en opschaling</i>		
Handhaving door beveiligers, BOA's en politie	Ingrijpen bij overtredingen en verstoringen.	Elie Beveiliging / BOA / Politie
Politieoptreden	Handhaving van strafrechtelijke en openbare orde.	Politie
Opschaling naar GRIP-structuur	Coördinatie van grootschalige incidenten via hulpdiensten en meldkamer.	Hulpdiensten / Meldkamer
Evacuatie en BHV-organisatie	Calamiteitenmanagement binnen de opvanglocatie.	COA / BHV
Bestuurlijke maatregelen	Het toepassen van bestaande bestuurlijke maatregelen. Waaronder bijvoorbeeld het toepassen gebiedsverboden, extra toezicht en andere maatregelen bij aanhoudende incidenten.	Gemeente / Politie / OM

7. Betrokkenheid van de omgeving

De opvanglocatie maakt onderdeel uit van een woon- en werkomgeving waarin goede samenwerking met omwonenden en ondernemers essentieel is voor het behouden van draagvlak, leefbaarheid en veiligheid. Het COA heeft een verantwoordelijkheid om actief contact te onderhouden met de omgeving, signalen op te vangen en hierover waar nodig actie te ondernemen. Betrokken partners ondersteunen dit proces en treden op als verbindende partij wanneer daar aanleiding toe is. Het COA draagt zorg voor de relatie met de omgeving en organiseert hiervoor passende overlegstructuren, informeert tijdig over relevante ontwikkelingen en zorgt dat bewoners van het opvangcentrum de omgang met de omgeving respecteren. Deze betrokkenheid is aanvullend op reguliere communicatie vanuit de gemeente.

7.1 Omwonendenoverleg

Om structureel contact met de omgeving te borgen, wordt een periodiek omwonendenoverleg georganiseerd. Hierin kunnen bewoners, ondernemers en andere belanghebbenden uit de directe omgeving van de opvanglocatie hun zorgen, ervaringen en suggesties delen.

- Het omwonendenoverleg vindt in beginsel eens per twee weken plaats, tussentijdse input en koffiemomenten zijn welkom. De intensiteit van de overleggen kan naar gelang de situatie worden op- of afgeschaald.
- Aan het overleg nemen deel: de omliggende ondernemers van de Smokkelhoek, vertegenwoordigers van het COA. Naar gelang kunnen de volgende partijen aansluiten: de Gemeente, politie (wijkagent), beveiliging, en indien nodig andere partners.
- De uitkomsten van het overleg worden vastgelegd in een kort verslag. Signalen die aanleiding geven tot actie, worden opgepakt door de verantwoordelijke partijen.

Het doel van het overleg is het bevorderen van de sociale samenhang, het vroegtijdig signaleren van knelpunten en het gezamenlijk zoeken naar oplossingen.

7.2 Communicatie met omwonenden

Een heldere en tijdige communicatie richting de omgeving draagt bij aan begrip, draagvlak en vertrouwen. Het COA en de gemeente hanteren een gedeelde communicatiestrategie met de volgende uitgangspunten:

- Voorafgaand aan de opening van de opvanglocatie maken we informatie openbaar over de bereikbaarheid van contactpersonen en het meldpunt.
- Bij incidenten die impact hebben op de omgeving, wordt zo snel mogelijk gecommuniceerd richting betrokken omwonenden, waarbij feitelijke informatie wordt gedeeld en eventuele maatregelen worden toegelicht.
- Indien nodig worden informatieavonden of bewonersbijeenkomsten georganiseerd over specifieke thema's of gebeurtenissen.

In bijlage 1 is een bereikbaarheidskaart opgesteld met daarop alle relevante contactpersonen en telefoonnummers.

8. Evaluatie en bijstelling

De werking van dit plan wordt periodiek geëvalueerd met alle betrokken partijen, waaronder de Gemeente, het COA, de politie, de Boa's en Elie Beveiliging. Doel van de evaluatie is het vaststellen of de genomen maatregelen voldoende bijdragen aan het waarborgen van veiligheid en leefbaarheid op en rondom de opvanglocatie.

Een eerste evaluatie vindt plaats binnen twee maanden na de start van de opvang. Hierbij ligt de nadruk op de werking van de tijdelijke maatregelen, zoals de inzet van beveiliging op het bedrijventerrein en de verkeersmaatregelen. Verdere evaluatie van dit plan vindt doorgaans plaats tijdens het reguliere operationele veiligheidsoverleg waarin alle kernpartners zijn vertegenwoordigd. Op basis van deze evaluatie kunnen aanpassingen in maatregelen of verantwoordelijkheden worden voorgesteld. Als voor aanpassingen van dit plan extra financiële middelen vrijgemaakt dienen te worden, moet de gemeenteraad betrokken worden.

De evaluatie omvat:

- De effectiviteit van preventieve, signalerende en repressieve maatregelen.
- Ervaringen van bewoners, omwonenden, ondernemers en betrokken diensten.
- Aantal en aard van incidenten, meldingen en klachten.
- Eventuele knelpunten of tekortkomingen in uitvoering of afstemming.
- Inzet en bereikbaarheid van partners en handhavingscapaciteit.

8.1 Wijzigingen en updates

Wijzigingen in dit plan worden aangebracht wanneer:

- De situatie op of rond de opvanglocatie daartoe aanleiding geeft.
- Nieuwe inzichten of risicoanalyses hierom vragen.
- De evaluatie daartoe aanleiding geeft.
- Beleidsmatige of operationele aanpassingen plaatsvinden bij de betrokken partijen.

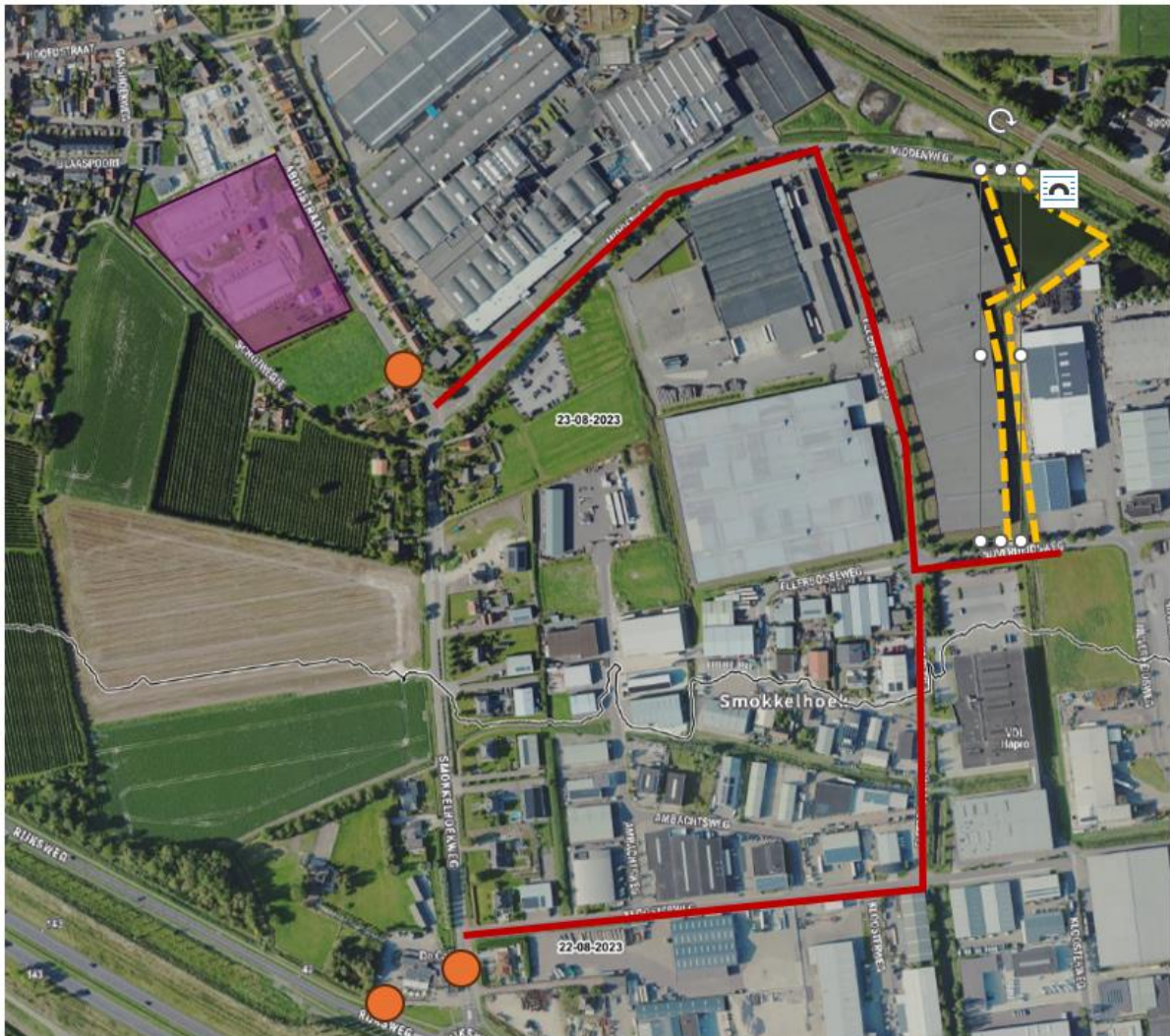
Alle wijzigingen worden vastgelegd in een geüpdatete versie van het plan, inclusief wijzigingsdatum en korte toelichting op de aard van de wijziging. Het aangepaste plan wordt gedeeld met alle betrokken partijen en vormt vanaf dat moment de geldende leidraad. Grote inhoudelijke wijzigingen worden afgestemd met het gemeentebestuur, het COA en de politie.

De meest actuele versie van het plan is openbaar beschikbaar bij de gemeente via de projectwebsite.

Bijlage 1 Bereikbaarheidskaart kleinschalige noodopvang Smokkelhoek Kapelle

Wie?	Voor wat?	Contactgegevens
COA Algemeen	Algemene vragen aan het COA.	<ul style="list-style-type: none"> ▪ Telefonisch: 088-7157000 ▪ Email: info@coa.nl
COA locatie Kapelle	Vragen en opmerkingen specifiek over de opvanglocatie in Kapelle. Denk hierbij aan: <ul style="list-style-type: none"> • Overlast vanuit de opvanglocatie 	Zie www.coa.nl/locatiezoeker
		<i>Trigion Beveiliging op de locatie</i> <ul style="list-style-type: none"> ▪ Telefonisch: 0615407023
Hulpdiensten	Politie, brandweer, ambulance. Of voor acute overlast dat nu aan de hand is / waarbij sprake is van heterdaad.	Spoed? Bel altijd 112.
Politie, geen spoed	Overlast, verdachte situaties, meldingen zonder spoed	0900 - 8844
Gemeente Kapelle	Voor vragen aan de medewerkers van handhaving of veiligheid. Of meldingen over leefbaarheid of zaken in de openbare ruimte	<i>Binnen kantoortijden</i> <ul style="list-style-type: none"> ▪ Telefonisch: 14 0113
		<i>Buiten kantoortijden</i> <ul style="list-style-type: none"> ▪ Email: gemeente@kapelle.nl ▪ Digitaal melden: https://www.fixi.nl
Anoniem melden?	Meld Misdaad Anoniem (M.) is de meldlijn waar u anoniem informatie kunt geven over criminele feiten en/of misdrijven.	<ul style="list-style-type: none"> ▪ Telefonisch: 0800-7000 ▪ Online melden via meldmisdaadanoniem.nl

Bijlage 2 Mogelijke voetgangersroutes



Afbeelding 1. Looproutes (rood) richting Smokkelhoekweg en Abdiestraat, inclusief winkelcluster (paars). In geel mogelijke sluiptwegen langs bedrijfspercelen, in oranje dichtstbijzijnde bushaltes.

Bijlage 3 Huisregels COA

Klik **hier** om de laatste versie van huisregels na te lezen op de website van het COA.

Bijlage 4 Maatregelenbeleid COA

Klik **hier** om de laatste versie van het maatregelenbeleid na te lezen op de website van het COA.